



ASSEMBLEA ORDINARIA E STRAORDINARIA ASSOCIATI CAMPA 2026

23 maggio 2026

Royal Hotel Carlton
Via Montebello 8 Bologna

Assemblea CAMPA approva il Bilancio di esercizio e il Bilancio Sociale

L'Assemblea annuale dei Soci CAMPA del 23 maggio scorso ha approvato il Bilancio d'Esercizio 2025, con la Relazione di Missione del CdA e il Bilancio Sociale. La gestione 2025 si è caratterizzata per un discreto sviluppo associativo (equamente distribuito tra iscrizioni volontarie tradizionali e speciali, e collettive aziendali) per un totale di +4,5%. La raccolta dei contributi per 26,6 ml di euro ha fatto registrare un incremento del 16%.

Le spese per erogazioni sanitarie (22 ml €) sono cresciute del 6,9% rispetto al 2024, quindi in misura molto più equilibrata rispetto alla previsione.

La percentuale di erogazioni sanitarie sull'ammontare dei contributi versati è stata pari all'82,6%, ristabilendo pertanto parametri di sostenibilità.

Hanno contribuito i rinnovi CCNL (tra cui le Coop Sociali) che hanno determinato un incremento della raccolta contributiva, e i contributi associativi per i privati deliberati dal CdA con la rimodulazione

delle fasce di età.

Le spese di gestione e promozione sono state in linea con la Previsione e inferiori al 15%. Il totale degli Oneri di Gestione Mutualistica sono pari al 16% rispetto al totale del Rendiconto.

La qualità dell'assistenza garantita da CAMPA si mantiene sempre elevata con una percentuale media di rimborso del 63,3% analoga agli anni precedenti. Incremento del tasso di utilizzo da 2,4 a 2,8 prestazioni mediamente pro-capite. La mutualità circolare tra Soci volontari e iscritti tramite convenzione aziendale sta realizzando risultati molto importanti sia sul piano degli equilibri economici e della sostenibilità, sia anche su quello valoriale dell'aiuto reciproco.

La possibilità di essere previdenti anche per le spese legate alla non autosufficienza è un plus per tutte le generazioni. CAMPA intende valorizzare questa opportunità che rappresenta una risposta all'evoluzione delle esigenze socio assistenziali del Paese.

Anno 34, n. 1 gennaio - giugno '26
Periodico in abbonamento postale

"Poste Italiane s.p.a. - Spedizione in Abbonamento Postale - D. L. 353/2003 (conv. in L. 27/02/2004 n° 46) art. 1, comma 2, DCB - BO"

Direttore Responsabile
Federico Bendinelli

Coordinamento Redazionale
Massimo Piermattei

Con la collaborazione di
Giusy De Vitis, Giovanna Manobianco,
Giuseppina Milici.

House Organ della
CAMPA Mutua Sanitaria Sms ETS
Società di Mutuo Soccorso L. 3818/1886
Mutua Sanitaria Integrativa

Autorizzazione Tribunale di Bologna
n. 6220 del 17/09/93
Redazione via L. Calori 2/g
40122 Bologna
Tel. 051 230967
info@campa.it www.campa.it

Progetto grafico Studio Struchel

Impaginazione: DoppioClickArt sas
San Lazzaro di Savena (BO)

Stampa Tipografia del Commercio srl
Via del Perugino 6 - Bologna



Stampato su carta
con alto contenuto
di cellulosa riciclata

Stampato su carta
con alto contenuto
di cellulosa riciclata

Sommario

- Speciale Assemblea CAMPA
- I dati della gestione 2025 in sintesi
- Il Rendiconto con la Relazione di Missione del CdA
- Report sullo sviluppo e composizione associativa
- Variazione erogazioni sanitarie
- Bilancio Sociale
- Distribuzione Valore aggiunto sociale
- Iniziative sociali
- Dona il tuo 5 x 1000 a CAMPA

Resoconto Assemblea CAMPA 2026 I temi della Relazione di Missione



TAVOLO dei RELATORI da sn. la Presidente del Collegio Sindacale Claudia Frontini, il Revisore Legale Dr. Cesare Mattei, il Presidente Avv. Federico Bendinelli e il D.G. Massimo Piermattei.

Poche settimane fa ricorreva il **140° anniversario della Legge 15 Aprile 1886 n. 3818** che ancora disciplina l'attività delle Società di Mutuo Soccorso. Gli emendamenti realizzati nel 2012 hanno ammodernato alcuni aspetti, ma appare venuto il tempo per procedere con

un'ulteriore revisione per rimuovere alcune incertezze e favorire una maggiore coerenza con l'impianto giuridico riguardante gli Enti del Terzo Settore. La longevità della norma conferma la lungimiranza di chi ha creduto nel modello mutualistico la cui riscoperta rappresenta una vera innovazione sociale in controtendenza a tante spinte egoistiche e conflittuali.



Da sn Direttore Massimo Piermattei, VicePresidente Matteo Passini con il Presidente Avv. Federico Bendinelli.

Nel 2025 si è poi celebrato il **125° Anniversario della Fimiv** - Federazione Italiana Mutualità Integrativa Volontaria, a testimonianza della validità e dell'attualità della visione delle Mutue per contribuire a migliorare il livello di tutela sanitaria e socio assistenziale, e più in generale del benessere individuale della persona, ma anche collettivo della nostra società.

Un importante riconoscimento è arrivato anche dalla Presentazione del **Piano Nazionale di Azione per l'Economia Sociale** pubblicato dal Ministero dell'Economia e delle Finanze. Il MEF ha voluto impegnarsi in una consultazione collettiva per raccogliere i contributi di tutti gli attori del Terzo Settore, al cui interno è stato esaltato il ruolo centrale delle Società di Mutuo Soccorso evidenziandone i principi di solidarietà, partecipazione democratica e assenza di scopo di lucro. Le Mutue emergono come attori strategici per l'evoluzione del sistema di welfare, contribuendo a un modello più inclusivo che integra l'azione del Servizio Sanitario Nazionale e valorizza la sanità integrativa in una logica non profit.



Un momento dell'Assemblea, la Platea dei Soci, la foto dei Relatori, il tavolo di supporto alla Commissione di Vigilanza

Aspetti istituzionali

Di questo sistema la CAMPA rappresenta da molti anni un pilastro importante.

Nel 2025 si sono tenute le elezioni delle nostre cariche sociali, che hanno visto la conferma di 9 Consiglieri già in carica e la nomina di 3 nuovi Consiglieri, con il raddoppio della compagine femminile (4 membri); la conferma del Collegio Sindacale uscente, mentre è stato parzialmente rinnovato (3 su 5) il Collegio dei Probiviri. È stato contestualmente nominato un nuovo Revisore Legale nella persona del Dott. Cesare Mattei.

Si è così registrata una lieve riduzione dell'età media negli organi sociali, in conformità a quella avvenuta nella base associativa.

È stato poi eletto dal Consiglio un nuovo Vicepresidente nella persona del Consigliere Dott. Matteo Passini, Direttore Generale di Emil Banca, con rafforzamento dei reciproci rapporti, positivamente in corso ormai da molti anni, e più in generale con Confcooperative.

Il nuovo CdA ha definito un programma di sviluppo di mandato che prevede un ulteriore ampliamento della base sociale e un consolidamento delle attività, con particolare riferimento al tema della previdenza e della Long Term Care (LTC) con un potenziamento della relativa protezione.

Dopo l'elezione del Consiglio, sono purtroppo venuti a mancare nel luglio 2025 il Rag. Luigi Stefano, storico componente della nostra compagine essendo entrato nel CdA sin dal 2001, e a marzo di quest'anno la Dott.ssa Roberta Nuzzi, invece entrata nel nostro Consiglio proprio lo scorso anno, ma da sempre nostra cara amica e collaboratrice. La loro scomparsa ha rappresentato per tutti noi una perdita molto dolorosa, e ci stringiamo con grande affetto ai loro familiari.



L'Assemblea dei Soci, riunita sabato 23 maggio presso Royal Hotel Carlton Bologna, ha approvato Bilancio di Esercizio e Bilancio Sociale 2025 con tutti i punti all'ordine del giorno

Relazione di Missione

- Informazioni generali sull'Ente
- Missione perseguita
- Attività istituzionali di interesse generale per il perseguimento dello scopo sociale richiamate nello Statuto
- Dati sugli associati e attività svolte nei loro confronti
- Illustrazione Poste di Bilancio
- Fondo Sanitario Pluriaziendale
- Dipendenti e Amministratori
- Andamento economico e finanziario e modalità di perseguimento finalità statutarie

Missione

CAMPA è un ente che ha esclusiva finalità di carattere assistenziale e garantisce protezione e assistenza sanitaria ai propri assistiti, offrendo tutela economica delle spese sanitarie, mediante rimborso o assumendole direttamente presso la rete di strutture convenzionate.

La CAMPA in particolare svolge ai sensi dell'art. 5 del CTS:

b) **interventi e prestazioni sanitarie;**

c) prestazioni socio-sanitarie

Rapporto % Erogazioni/Contributi



La Relazione di Missione presentata evidenzia pertanto la mission perseguita, le modalità di raggiungimento degli scopi sociali, l'attività a favore dei Soci con il relativo sviluppo associativo, la variazione della composizione demografica, la struttura di governance con indicazione dei compensi per Amministratori, il rispetto del delta retributivo tra i lavoratori dipendenti previsto per gli ETS e l'illustrazione delle erogazioni sanitarie, sia del complesso degli assistiti sia della relativa Sezione Fondo Pluriaziendale e quella ulteriore specifica denominata Sezione Solcoop. CAMPA si conferma una eccellenza anche in termini di efficacia e di efficienza con una percentuale di restituzione di 82,6% della raccolta contributiva ai Soci ed assistiti e costi di gestione al 14,6% del totale del Rendiconto aumentato di 3 milioni e salito a ca. 27,3 milioni.

Compagine Sociale: consistenza e composizione

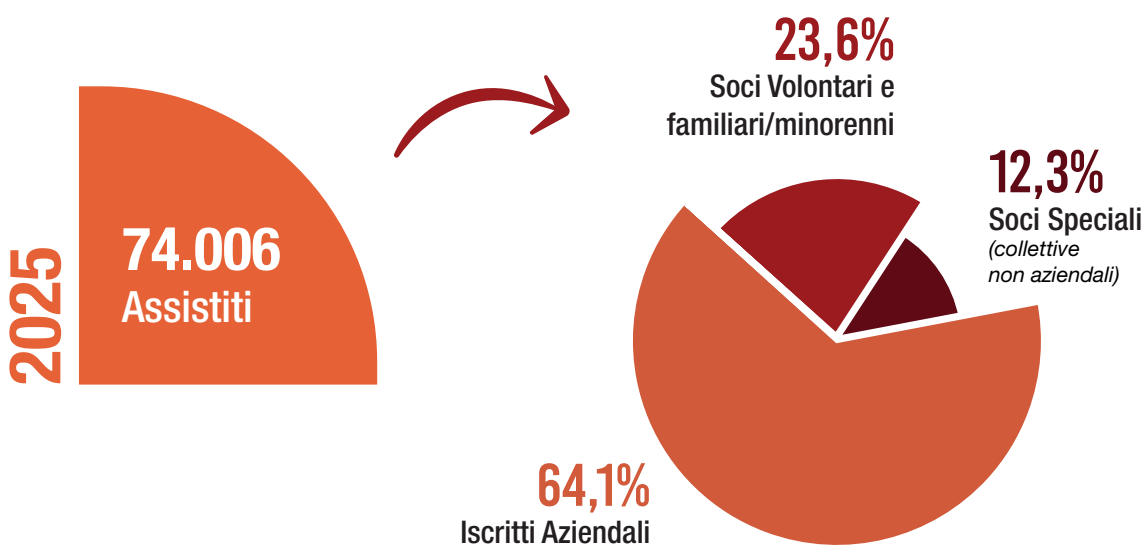
Considerando solo i nuovi codici fiscali e non i cambi di opzione, nel 2025 si sono registrate le seguenti nuove iscrizioni:



Complessivamente le **cessazioni** sono state **6.677** e, pertanto, il **saldo attivo** è risultato pari a:



3.198 → **+4,5%**



Nel 2025 si è assistito a una **crescita complessiva**

degli assistiti, che passano da 70mila e 800 nel 2024 a **74mila** nel 2025 (+3.200 unità, **+4,5%**).

Questo incremento appare distribuito in modo abbastanza equilibrato tra le diverse fasce d'età, segnale di una capacità della Mutua di attrarre e mantenere soci lungo tutto l'arco della vita.

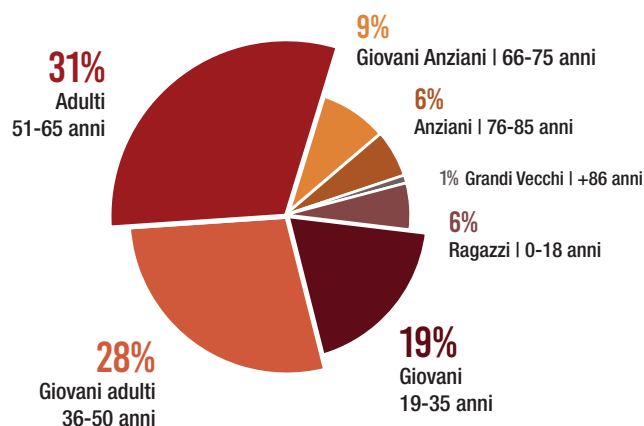
Composizione demografica

Considerando la somma delle posizioni volontarie, di quelle collettive e aziendali, si conferma che la maggioranza degli assistiti, cioè il 53,5% (51,2% nel 2024) ha **fino a 50 anni**.

L'età media di tutto il complesso degli assistiti diminuisce lievemente passando da 48,4 a **47,9**.

Composizione assistiti

	età	2025	2024	diff.
RAGAZZI	0-18	4.660	3.400	1.260
GIOVANI	19-35	14.100	13.100	1.000
GIOVANI ADULTI	36-50	20.800	19.900	900
ADULTI	51-65	22.600	22.300	300
GIOVANI ANZIANI	66-75	6.700	6.800	-100
ANZIANI	76-85	4.060	4.000	60
GRANDI VECCHI	86 ->	1.080	1.300	-220
TOTALE		74.000	70.800	3.200

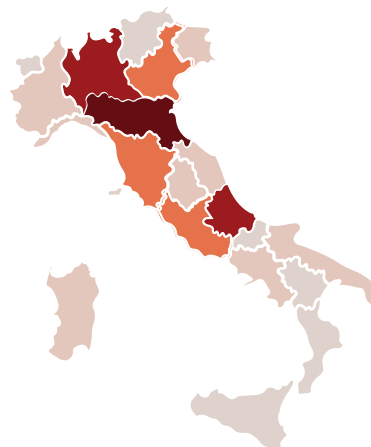


Distribuzione geografica assistiti

Nella classifica per regioni l'**Emilia-Romagna** è sempre saldamente al primo posto con oltre il **55%** degli assistiti, seguita da Abruzzo, Veneto (che sale al terzo posto), Lombardia e Lazio.

6

REGIONI	2025	2024	variazione	2025	2024
EMILIA-ROMAGNA	40.753	38.645	2.108	55,1%	54,6%
ABRUZZO	9.682	9.721	-40	13,1%	13,7%
VENETO	5.953	5.265	688	8,0%	7,4%
LOMBARDIA	5.238	5.424	-186	7,1%	7,7%
LAZIO	4.252	3.606	646	5,7%	5,1%
TOSCANA	1.362	1.527	-165	1,8%	2,2%
LIGURIA	981	864	117	1,3%	1,2%
PUGLIA	828	996	-168	1,1%	1,4%
PIEMONTE	804	842	-37	1,1%	1,2%
MARCHE	778	815	-37	1,1%	1,2%
CAMPANIA	714	566	147	1,0%	0,8%
SICILIA	564	584	-21	0,8%	0,8%
SARDEGNA	527	505	22	0,7%	0,7%
FRIULI V.G	508	395	113	0,7%	0,6%
UMBRIA	360	327	33	0,5%	0,5%
BASILICATA	236	238	-2	0,3%	0,3%
CALABRIA	180	186	-7	0,2%	0,3%
MOLISE	144	119	25	0,2%	0,2%
TRENTINO A.A	78	119	-41	0,1%	0,2%
VALLE D AOSTA	22	22	0	0,0%	0,0%
ESTERO	42	40	2	0,1%	0,1%
TOTALE	74.006	70.808	3.198	100%	100%



Nella classifica di tutti gli iscritti l'incremento degli assistiti è stato maggiormente evidente a **Bologna** (dove si conta più del **62%** dei Soci ad adesione volontaria e oltre il **25%** di tutti gli assistiti), seguito da Vicenza e poi anche Roma, Reggio Emilia, Rimini e Ravenna.

Bilancio Consuntivo 2025

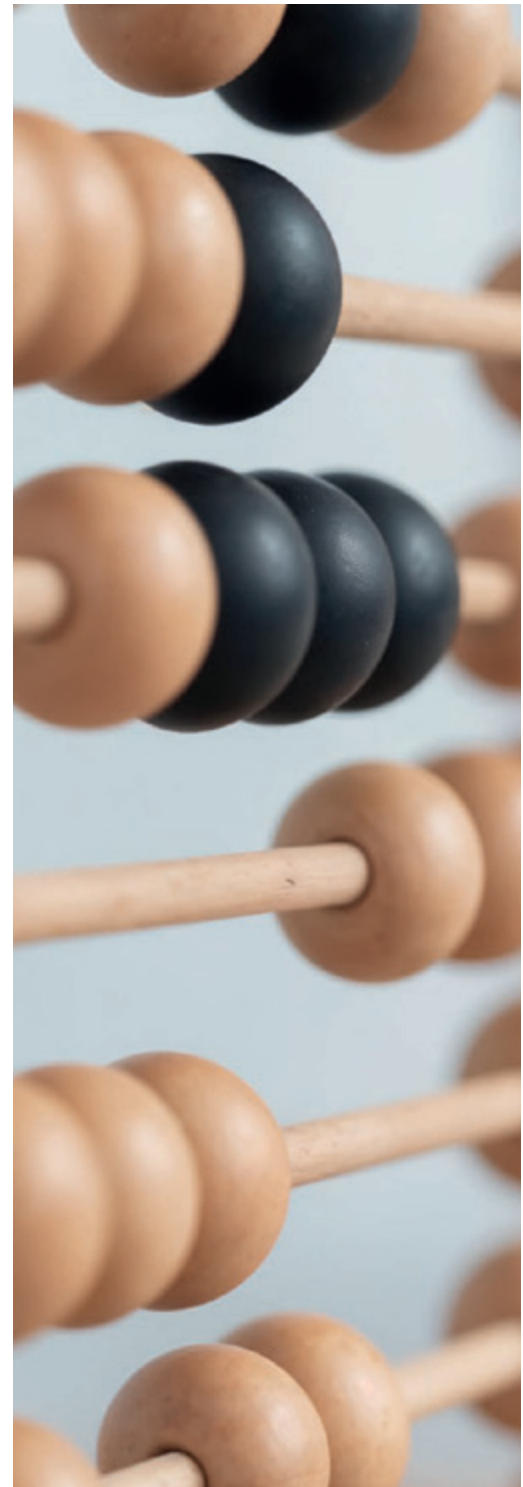
STATO PATRIMONIALE

Attivo	2025	2024
B I) IMMOBILIZZAZIONI IMMATERIALI	€ 5.661,80	-
B II) IMMOBILIZZAZIONI MATERIALI	€ 2.435.001,39	€ 2.536.843,06
B III) IMMOBILIZZAZIONI FINANZIARIE	€ 6.227.975,02	€ 7.227.975,02
C II) TOTALE CREDITI	€ 945.810,99	€ 602.842,43
C III) ATTIVITÀ FINANZIARIE NON IMMOBILIZZATE	€ 3.992.844,03	€ 4.429.904,15
C IV) DISPONIBILITÀ LIQUIDE	€ 4.495.066,01	€ 1.815.590,66
D) RATEI E RISCOINTI	€ 53.411,21	€ 25.389,10
TOTALE ATTIVO	€ 18.155.770,45	€ 16.638.544,42
Passivo	2025	2024
A) PATRIMONIO NETTO Fondo di Riserva	€ 6.662.136,60	€ 6.662.136,60
AVANZO DI ESERCIZIO	€ 381.377,47	-
B) FONDI PER RISCHI ED ONERI	€ 5.559.265,55	€ 4.809.265,55
C) TRATTAMENTO DI FINE RAPPORTO	€ 684.826,51	€ 640.246,54
D) DEBITI	€ 4.517.547,81	€ 4.222.853,59
E) RATEI E RISCOINTI	€ 350.616,51	€ 304.042,14
TOTALE PASSIVO	€ 18.155.770,45	€ 16.638.544,42

RENDICONTO GESTIONALE

Proventi e ricavi	2025	2024
A) RICAVI E PROVENTI ATTIVITÀ MUTUALISTICA		
1) QUOTE DI ISCRIZIONE	€ 41.885,00	€ 43.325,00
2) CONTRIBUTI ASSOCIATIVI E SANITARI		
<i>Formule adesione volontaria</i>	€ 19.930.861,82	€ 17.733.746,34
<i>Fondo Sanitario Pluriaziendale</i>	€ 6.688.657,22	€ 5.179.964,12
TOTALE CONTRIBUTI	€ 26.619.519,04	€ 22.913.710,46
4) EROGAZIONI LIBERALI	€ 45.000,00	€ 39.300,00
5) PROVENTI DEL 5 PER MILLE	€ 4.629,13	€ 4.795,87
10) ALTRI PROVENTI E RICAVI	€ 186.387,12	€ 915.521,27
D) PROVENTI FINANZIARI E PATRIMONIALI	€ 381.269,06	€ 291.776,24
TOTALE PROVENTI E RICAVI	€ 27.278.689,35	€ 24.208.428,84

Oneri	2025	2024
A) COSTI E ONERI ATTIVITÀ MUTUALISTICA		
1) SERVIZI: EROGAZIONI SANITARIE		
<i>Formule adesione volontaria</i>	€ 17.130.502,83	€ 16.477.093,01
<i>Fondo Sanitario Pluriaziendale</i>	€ 4.802.849,11	€ 4.033.721,59
<i>Sussidi straordinari</i>	€ 60.000,00	€ 60.000,00
TOTALE EROGAZIONI SANITARIE	€ 21.993.351,94	€ 20.570.814,60
2) SERVIZI: FUNZIONAMENTO ENTE	€ 1.410.350,62	€ 1.344.730,30
3) GODIMENTO BENI DI TERZI	€ 52.775,41	€ 53.558,70
4) PERSONALE	€ 2.116.201,10	€ 1.889.927,95
5) AMMORTAMENTI	€ 147.396,59	€ 197.328,07
6) ACCANTONAMENTO A FONDO RISCHI e ONERI	€ 750.000,00	-
7) ONERI DIVERSI DI GESTIONE	€ 427.236,22	€ 152.039,91
D) ONERI FINANZIARI E PATRIMONIALI	-	€ 29,31
TOTALE COSTI E ONERI	€ 26.897.311,88	€ 24.208.428,84
AVANZO DI ESERCIZIO	€ 381.377,47	-



Non sono state segnalate da parte degli amministratori criticità emergenti nel corso della gestione: pertanto, non è stato necessario implementare azioni di mitigazione degli effetti negativi.

Analisi Erogazioni Sanitarie: 208.500 pratiche nel 2025: +14%

Le **Erogazioni Sanitarie** per tutte le formule di assistenza compreso le formule aggiuntive, quelle speciali e i Piani Sanitari per i Dipendenti aziendali, oltre ai Sussidi straordinari riconosciuti dal Comitato Esecutivo, sono ammontate a **21.993.477 €** e sono cresciute del **7%** rispetto al 2024, quindi in misura inferiore alla previsione.

Suddivisi tra i cinque macro-gruppi di prestazioni, complessivamente per tutte le forme di assistenza, si riscontrano i seguenti valori e le seguenti variazioni tra il 2024 e il 2025.

Erogazioni sanitarie

PRESTAZIONI SANITARIE	2025 N. CASI	2025 € EROGATI	2024 € EROGATI	VARIAZIONE €	VARIAZ %	2025 % DI RIMBORSO	2024 % DI RIMBORSO
RICOVERI CHIRURGIA Day Surgery (+ IGIC)	1.875	€6.669.876	€6.509.000	€160.876	2%	70,8%	69,2%
RICOVERI MEDICINA (+ esami sped.)	765	€566.871	€643.000	- €76.129	-12%	36,7%	40,3%
PRESTAZIONI AMBULATORIALI	185.060	€11.817.173	€10.849.000	€968.173	9%	68,1%	68,7%
ODONTOIATRIA	17.700	€1.988.705	€1.690.000	€298.705	18%	46%	44,8%
SUSSIDI	3.100	€950.852	€880.000	€70.852	8%	41,3%	41%
TOTALE	208.500	€21.993.477	€20.571.000	€ 1.422.477	7%	63,3%	63,3%

8

- I **Ricoveri per Intervento Chirurgico** con degenza notturna sono stati 700 a cui si aggiungono 1.190 quelli in regime di Day Surgery. Hanno fatto registrare erogazioni per **6.670.000 €** (comprensivi dell'Integrazione Grandi Interventi Chirurgici) con un incremento del 2% sul 2024. La percentuale media di rimborso è stata mediamente per tutte le formule di assistenza del **70,8%** in aumento rispetto al 69,2% del 2024.

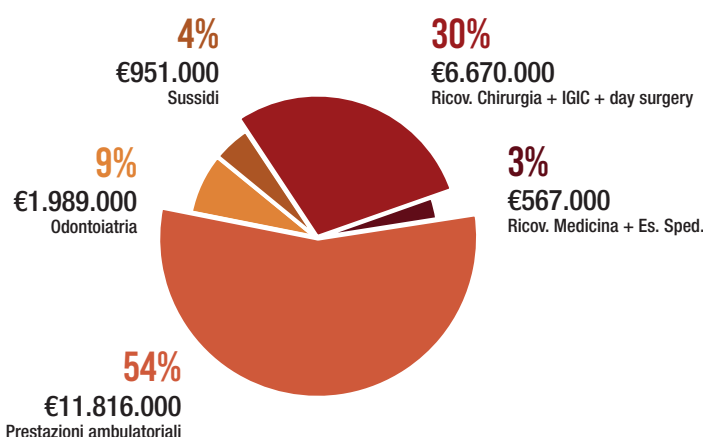
Quelli in forma diretta con assunzione degli oneri a carico CAMPA sono stati 531. Fra tutte le assistenze, considerando le franchigie a carico degli associati, la percentuale di copertura dei ricoveri in forma diretta è stata dell'81%.

- I Ricoveri in Medicina senza intervento sono stati 278 (+132 prestazioni di alta specializzazione durante il ricovero) e le erogazioni sanitarie, pari a 567.000 € comprensive degli esami altamente specialistici eseguiti in regime di ricovero, hanno fatto registrare una riduzione del 12%;
- Le Prestazioni specialistiche ambulatoriali sono state oltre 185.400 (20.000 in più rispetto all'anno precedente) per un importo di 11.817.000 € in incremento del 9%. In forma diretta il 21% delle prestazioni. Rappresentano il 54% del totale delle erogazioni (58% nel 2024). La percentuale media di rimborso è stata del 68,1%.

In ordine di importo erogato al primo posto ci sono le visite specialistiche seguite dagli esami diagnostici strumentali di routine, dagli esami altamente specialistici (TAC, RMN, Endoscopie), dai ticket, dalle analisi di laboratorio, dalla terapia fisica.

- L'Odontoiatria presenta 17.700 prestazioni per un ammontare di 1.989.000 € con un incremento del 18%.
- I Sussidi (cure termali, protesi acustiche, assistenza infermieristica, diarie, indennità di malattia, infortunio, decesso, trasporto in ambulanza e compresi i servizi di assistenza telefonica e trasporto sanitario forniti da AXA) con 3.100 casi, ammontano nel complesso a 951.000 € in incremento dell'8% rispetto all'anno precedente.

Suddivisione % prestazioni sanitarie 2025



Il n. totale delle prestazioni sanitarie che sono state autorizzate in forma diretta o rimborsate è stato di **208.500** contro le **183.000** del 2024, segnando un incremento del 14%.

La % delle prestazioni in **forma diretta** senza anticipo della spesa è stata pari al 21% come numero di casi (44.000) e si attesta al 29% dell'importo totale delle erogazioni (6,3 ml).

L'indice di frequenza del ricorso alle prestazioni è salito a 2,8 rispetto a 2,4 del 2024. La percentuale media di rimborso rispetto al totale delle pratiche si conferma al **63,3%** (come nel 2024).

Bilancio 2025, controlli e revisione promuovono la gestione

Nel corso dell'Assemblea sono state presentate la Relazione dell'Organo di Controllo e la Relazione del Revisore indipendente, entrambe riferite al bilancio di esercizio chiuso al 31 dicembre 2025.

L'**Organo di Controllo**, rappresentato dalla Presidente dott.ssa **Claudia Frontini**, ha illustrato l'attività di vigilanza svolta, senza rilevare criticità, e ha espresso parere favorevole all'approvazione del bilancio.

Il **Revisore Legale**, dott. **Cesare Mattei**, ha a sua volta espresso un giudizio positivo, attestando la corretta rappresentazione della situazione patrimoniale, finanziaria ed economica dell'Ente.



L'Assemblea ha approvato il Bilancio Sociale

Vision

Vogliamo essere una **Mutua Sanitaria di riferimento a livello nazionale**, capace di coniugare l'esperienza consolidata della tradizione mutualistica con l'innovazione continua nei servizi e nei modelli di assistenza.

Vogliamo **contribuire a un sistema di welfare più equo e inclusivo**, in cui il maggior numero possibile di persone possa accedere a cure di qualità e mantenere il proprio benessere psicofisico lungo tutto l'arco della vita, attraverso un'integrazione efficace tra Servizio Sanitario Nazionale e il network di sanità privata convenzionata.

Ci impegniamo a **sviluppare una vera previdenza sanitaria**, promuovendo la cultura della prevenzione, diffondendo stili di vita sani e sostenendo la conoscenza delle buone pratiche per ridurre l'insorgenza delle patologie.

Guardiamo al futuro **con l'obiettivo di rafforzare la tutela delle persone nelle fasi più fragili della vita**, offrendo risposte concrete ai bisogni legati alla cronicità, alla non autosufficienza e alle condizioni di vulnerabilità, nel segno della mutualità, della solidarietà e della responsabilità sociale



Mission

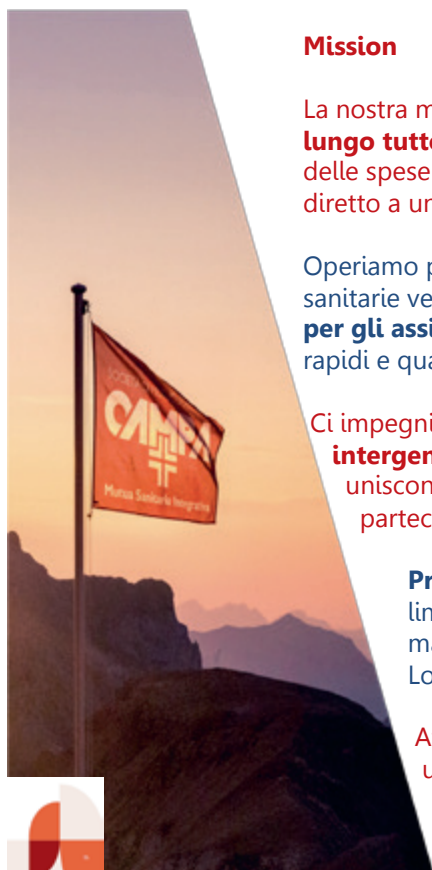
La nostra missione è **garantire ai soci protezione e assistenza sanitaria lungo tutto l'arco della vita**, offrendo una tutela concreta ed efficace delle spese sanitarie, sia attraverso il rimborso sia mediante l'accesso diretto a una rete qualificata di strutture convenzionate.

Operiamo per organizzare in modo efficiente la domanda di prestazioni sanitarie verso il sistema pubblico e privato, **generando vantaggi reali per gli assistiti** in termini di riduzione dei costi, tempi di accesso più rapidi e qualità delle cure.

Ci impegniamo a **sviluppare soluzioni di welfare comunitario e intergenerazionale**, ispirate ai principi del mutuo soccorso, che uniscono solidarietà e sostenibilità gestionale, valorizzando la partecipazione attiva, la reciprocità e il senso di appartenenza.

Promuoviamo una protezione inclusiva e continuativa, senza limiti di età, accompagnando le persone anche nei momenti di maggiore fragilità, con particolare attenzione ai bisogni legati alla Long Term Care, alla cronicità e alla non autosufficienza.

Attraverso il nostro operato quotidiano, contribuiamo a costruire un modello di sanità integrativa accessibile, equo e **orientato al benessere complessivo della persona**.



Lo Scenario: evoluzione demografica in Italia

Attualmente la % di popolazione over 65 è pari al **24%**.

Una persona ogni 4 ha più di 65 anni. Si stima che nei prossimi 25 anni ci sarà 1 persona su 3 che avrà più di 65 anni.

Attualmente le persone con più di 80 anni sono il 7%. Raddoppieranno al **14%** nel 2050. Poi oltre all'invecchiamento della popolazione, accentuato dalla scarsa natalità, occorre considerare il numero di anni che vengono vissuti con una o più patologie croniche.

Se la aspettativa di vita media è cresciuta di 14 anni dal 1960 al 2025, passando da **70** a **84** anni (82 anni per gli uomini e 86 per le donne), c'è un periodo di almeno 20 anni in cui si vive ma in condizioni di salute con crescenti criticità.

In aumento anche la % di Persone che vivono sole: il 40% delle famiglie sono mononucleari. Lo strumento della mutualità diventa quindi indispensabile per attivare quella azione di reciproco sostegno, che i cambiamenti demografici e sociali non consentono di trovare più nella famiglia.

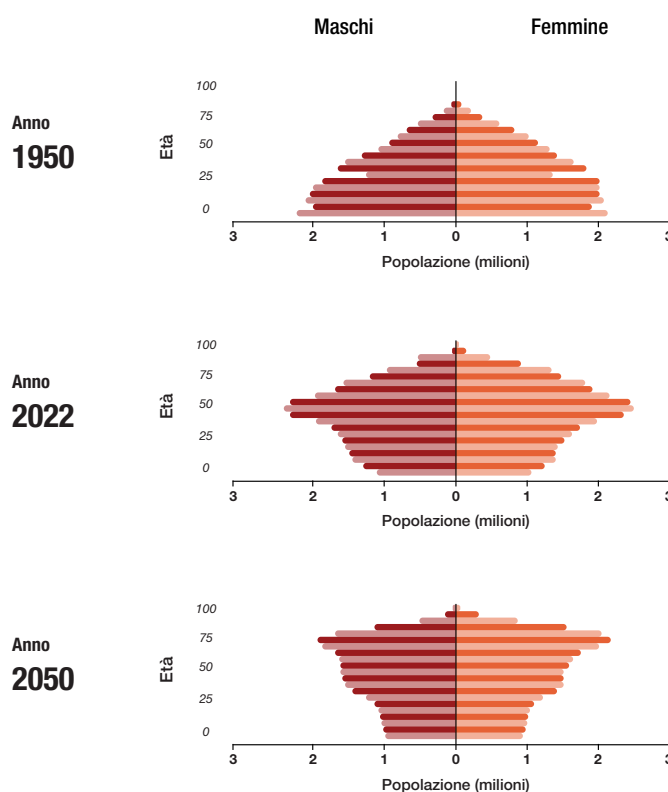
La Mutua può diventare il punto di riferimento per supportare la fragilità sia sanitaria, sia assistenziale e orientare alla fruizione dei servizi, compensando la solitudine.

In un mondo di iperconnessione tecnologica la Mutua resta il luogo dell'ascolto e dello scambio relazionale.



La popolazione italiana sta invecchiando, invertendo la sua piramide demografica

11



La Spesa sanitaria pubblica, privata e intermediata

La spesa sanitaria pubblica ammonta nel 2025 a **143 MLD**; la spesa pagata dalle famiglie si attesta a **44 MLD**; quella intermediata da Fondi, Enti e Casse Società di Mutuo Soccorso, Assicurazione si stima in circa **6,5 MLD**

L'attività della CAMPA si svolge in un contesto in cui il dato della **spesa privata** sostenuta dalla popolazione è cresciuto ad **oltre 40 miliardi di euro**, a causa della difficoltà crescente del SSN a garantire tutte le prestazioni in maniera tempestiva.

Oggi si stimano **circa 20 milioni** gli **italiani** che hanno la possibilità di avvalersi di una **copertura sanitaria aggiuntiva**.

Si tratta di una buona parte dei lavoratori dipendenti, ma anche autonomi e di chi ha deciso comunque di tutelarsi anche al di fuori della professione.

Il **welfare contrattuale e aziendale** rivolto ai soli lavoratori dipendenti riguarda attualmente **circa 17 milioni di persone** assistite e vale **oltre 3 miliardi di euro** l'anno. Sono circa **1,5 milioni** le **persone** che hanno la **copertura sanitaria** garantita da una **Mutua**.

In futuro la quota di spesa sanitaria privata intermediata da Casse, Fondi e Mutue sarà sempre più elevata con particolare attenzione alle **prestazioni extra LEA non coperte dal SSN: Odontoiatria e Long Term Care**.

L'**Osservatorio sui Fondi Sanitari Integrativi** sta svolgendo una funzione di raccolta dati allo scopo di leggere meglio e più approfonditamente la tipologia di prestazioni oggetto di rimborso. L'obiettivo è quello di indirizzare risorse ed interventi per gli ambiti integrativi al SSN.

Percorso del Socio CAMPA

Aderisce alla Mutua per tutelarsi dalla spese sanitarie



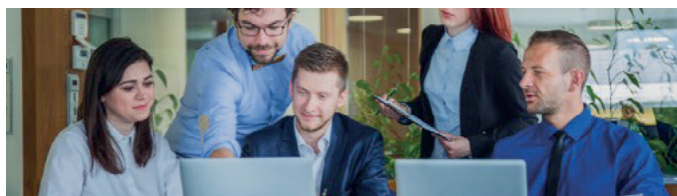
PROMOZIONE SALUTE E BENESSERE

CAMPA propone un percorso integrato e offre soluzioni per garantire la salute e il benessere per la persona e la famiglia nel corso del tempo e per tutta la vita.



Principali stakeholder

La CAMPAs persegue l'obiettivo di conseguire accordi strategici con gli stakeholder per realizzare politiche attive per il benessere sociale dei propri assistiti.



Soci/Assistiti

Aziende



(1.500 familiari minorenni)

Associazioni di categoria e di rappresentanza

<p>FEDERAZIONE ITALIANA DELLA MUTUALITÀ INTEGRATIVA VOLONTARIA (associata dal 1987)</p>	<p>La Federazione Italiana della Mutualità Integrativa Volontaria, cui sono associate oltre trecento Mutue (con circa 1 milione di Assistiti), ha lo scopo di rappresentare e di promuovere le istanze delle Mutue italiane.</p>	<p>CONSORZIO MUTUE SANITARIE (Socia Fondatrice dal 2006)</p>	<p>Il Consorzio MU.SA., costituito dalle principali Mutue Sanitarie FIMIV, svolge ruolo di General Contractor per la gestione di Fondi sanitari e ha realizzato una rete nazionale di strutture sanitarie convenzionate.</p>
<p>(associata dal 2010)</p>	<p>La Federazione raggruppa Cooperative di Medici, Farmaceutiche, Sanitarie e Mutue per realizzare un sistema di welfare sussidiario che pone al centro i bisogni della persona.</p>	<p>CONFINDUSTRIA EMILIA AREA CENTRO Le imprese di Bologna, Ferrara e Modena Confindustria Emilia Area Centro</p>	<p>Confcooperative Terre d'Emilia</p>

Rete di strutture sanitarie convenzionate



Banche

- Emil Banca
- La BCC ravennate, forlivese e imolese
- Carifermo
- FEDAM – Federazione BCC Abruzzo e Molise
- Gruppo La Cassa Ravenna
- Banca Alpi Marittime

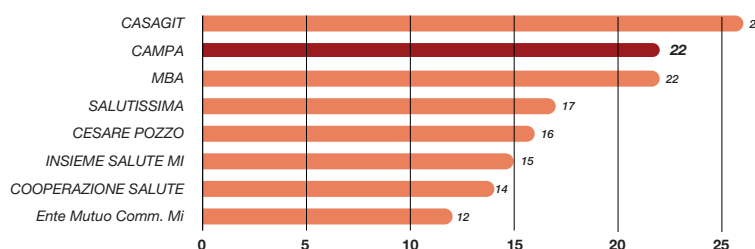
Benchmarking e Valore Aggiunto Sociale



Posizionamento tra le principale Mutue italiane

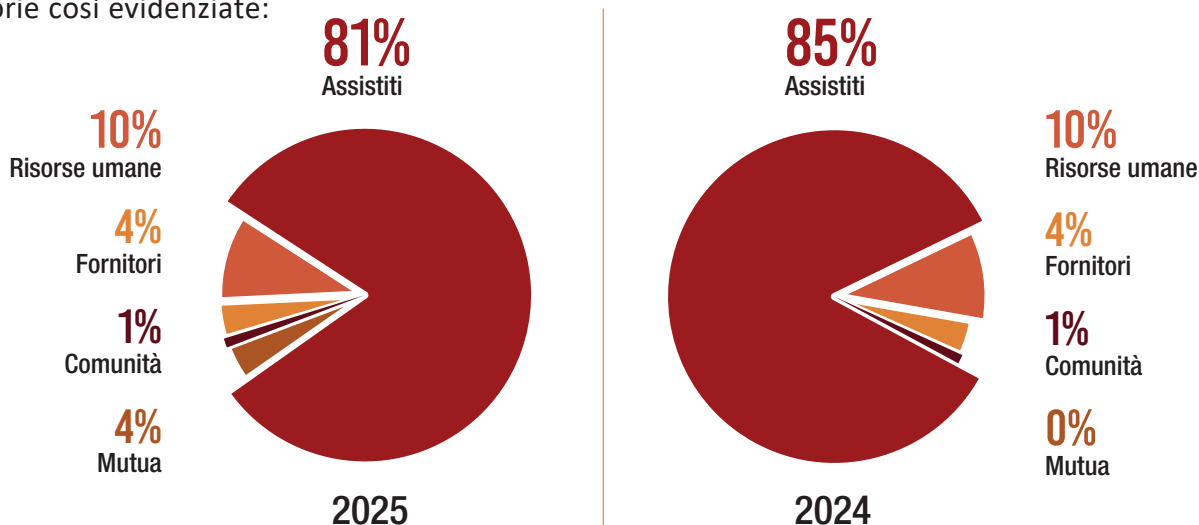
CAMPA si distingue per l'efficienza nella distribuzione ai soci. Con **74.000** assistiti e **€26,5 mln** di raccolta, il rapporto erogazione/contributi è dell'**83%** - tra i più elevati nel settore.

In una classifica multidimensionale tra 8 grandi SMS italiane, CAMPA si è collocata al secondo posto assoluto (punteggio 23/32), dopo solo CASAGIT (26/32)



Valore Aggiunto Sociale

Per comprendere ancora meglio i vantaggi sociali ed economici realizzati dalla CAMPA, la Rendicontazione Sociale riclassifica i dati del Bilancio Economico mettendo in evidenza il valore aggiunto sociale prodotto da un'Organizzazione nei confronti dei suoi interlocutori, portatori di interesse. Si evidenzia pertanto che nell'ambito del totale rendiconto della CAMPA le uscite possono essere classificate non solo come spese o costi, ma rappresentano invece un valore che è stato distribuito a vantaggio delle categorie così evidenziate:



Nel 2025 è aumentata la destinazione delle risorse raccolte a favore del consolidamento patrimoniale della Mutua (+4) e si è ridotta quella erogata a favore dei Soci/Assistiti; invariati i Fornitori, Risorse Umane e Comunità.

Cosa pensano di NOI?

Giuseppe Milanese

Presidente Confcooperative Sanità



La mutualità come patrimonio sociale

“La mutualità rappresenta uno dei principi fondativi della cooperazione e della tradizione del mutuo soccorso, che nel nostro Paese ha radici profonde e una lunga storia di solidarietà organizzata.

La logica mutualistica si fonda su valori quali la reciprocità, l'assenza di fini di lucro e la partecipazione democratica degli associati, elementi che ne costituiscono i tratti distintivi e che continuano a renderla un modello attuale di risposta ai bisogni delle persone.

Attraverso la condivisione delle risorse e la solidarietà tra i soci, le società di mutuo soccorso hanno storicamente contribuito a costruire forme di tutela collettiva dei bisogni di salute e di protezione sociale a beneficio delle comunità e delle famiglie.

In questa prospettiva, le mutue rappresentano ancora oggi un patrimonio sociale rilevante per il nostro sistema di welfare. Il loro rilancio può contribuire allo sviluppo di strumenti di solidarietà organizzata e di welfare comunitario capaci di affiancare e rafforzare le tutele esistenti, rispondendo in modo innovativo ai bisogni emergenti della società.”



La voce di alcuni Stakeholder che hanno scelto CAMPA

Luigi Mauro Deidda

Direttore Risorse Umane / Training Manager
Aeroporto di Genova S.p.A.



“Desideriamo trasmettervi il nostro più sincero e sentito apprezzamento per l'eccellente servizio di assistenza sanitaria integrativa che la vostra struttura garantisce quotidianamente ai nostri dipendenti. Nel corso degli anni, abbiamo avuto il piacere di riscontrare con grande soddisfazione non solo l'ampiezza e la qualità delle coperture offerte, ma anche una costante tempestività nella gestione delle pratiche di rimborso e una notevole efficienza nel sistema delle prenotazioni.

Tali aspetti operativi, uniti alla comprovata competenza e alla disponibilità del vostro personale di supporto, hanno reso l'esperienza complessiva dei nostri collaboratori estremamente positiva. In un contesto socio-economico in cui il benessere e la salute delle persone rappresentano per la nostra Azienda una priorità assoluta, il vostro operato si è dimostrato un valore aggiunto concreto e distintivo. La capillarità del network sanitario convenzionato e la facilità di accesso alle prestazioni hanno semplificato sensibilmente il percorso di cura, offrendo ai nostri dipendenti un punto di riferimento solido e affidabile nei momenti di maggiore necessità.

Desideriamo pertanto ringraziarvi per la professionalità, l'attenzione e la sensibilità dimostrate verso le esigenze della nostra realtà. Siamo certi che la continuità di standard qualitativi così elevati rappresenti la base ideale per consolidare ulteriormente la nostra collaborazione. Auspichiamo di proseguire insieme questo percorso, certi di poter contare su un partner d'eccellenza capace di interpretare al meglio i valori di tutela e prevenzione che ci accomunano.”

Cosa pensano di NOI?

Daniele Ravaglia

Vicepresidente Confcooperative Terre d'Emilia



“Nel corso degli anni, il rapporto tra CAMPA e il mondo cooperativo emiliano si è consolidato ben oltre la semplice collaborazione istituzionale, diventando un percorso condiviso fondato su fiducia, visione comune e attenzione concreta ai bisogni delle persone. Un percorso che ho avuto modo di conoscere e apprezzare sul piano professionale, con diverse vesti, e anche sul piano personale grazie al confronto continuo e costruttivo con il Presidente, Federico Bendinelli, e il Direttore, Massimo Piermattei, con i quali si è sviluppata una relazione improntata a stima reciproca e a forte convergenza di valori.”

In un contesto sociale e istituzionale in cui il sistema di welfare è chiamato a rinnovarsi profondamente, la sanità integrativa rappresenta una leva strategica fondamentale. Le esperienze sviluppate dalla CAMPA dimostrano come sia possibile offrire risposte concrete, ampliando le tutele e intervenendo in ambiti spesso non pienamente coperti dal pubblico, con attenzione alla prevenzione, alla continuità assistenziale e alle prestazioni sociosanitarie e sanitarie non coperte. Credo che le attività della CAMPA siano ancora più centrali nel quadro dell'economia sociale che, come operatori, ci auguriamo rappresenti uno dei driver di crescita del Paese per i prossimi anni. Il cuore dell'economia sociale non si realizza attraverso il paradigma che prevede “prima il business poi la restituzione”, relegando alla sola seconda fase la condivisione del valore generato. A identificare l'economia sociale è la capacità di costruire valore mutualistico, che si realizza a partire dall'attività principale dell'attore d'impresa e dal suo orientamento, sociale fin dall'inizio.

I dati confermano la bontà del percorso della CAMPA i numeri testimoniano la capacità reale di intercettare i bisogni emergenti e di rispondere in modo efficace e sostenibile. Allo stesso tempo, il rafforzamento dell'equilibrio gestionale evidenzia una visione attenta alla continuità nel tempo, elemento imprescindibile per uno strumento mutualistico.

In questo quadro, il progetto Solcoop – sviluppato in sinergia con Confcooperative Emilia-Romagna – rappresenta un'esperienza particolarmente significativa, che merita di essere richiamata per la sua capacità di adattarsi alle diverse realtà contrattuali e settoriali del mondo cooperativo, garantendo al contempo un elevato livello di tutela e una gestione attenta ed equilibrata delle risorse. Sono convinto che il rafforzamento di questi strumenti rappresenti una scelta strategica per il futuro del movimento cooperativo. Non si tratta solo di offrire servizi aggiuntivi, ma di contribuire attivamente alla costruzione di un modello di welfare più equo, inclusivo e capace di mettere al centro la persona.

La mutualità, in questo senso, non è un concetto astratto, ma una pratica quotidiana che si traduce in protezione, sicurezza e qualità della vita per migliaia di lavoratori e famiglie. È anche grazie a realtà come la CAMPA, e alla qualità delle relazioni con le imprese e la cittadinanza, che questi valori continuano a trovare una concreta attuazione.”

16

Tiziana Ferrari

Direttore Confindustria Emilia Area Centro



CONFINDUSTRIA EMILIA
AREA CENTRO
Le imprese di Bologna,
Ferrara e Modena



“La CAMPA si è dimostrata nel tempo un partner affidabile, capace di garantire ai dipendenti dell'Associazione un'assistenza di qualità, chiara e puntuale.”

La convenzione estesa alle aziende metalmeccaniche del nostro territorio rappresenta, inoltre, uno strumento concreto di supporto al welfare aziendale, apprezzato per semplicità di accesso e solidità del servizio.”

Cosa pensano di NOI?

fimiv

FEDERAZIONE ITALIANA DELLA MUTUALITÀ
INTEGRATIVA VOLONTARIA

Antonio Chelli
Presidente Fimiv

“Il 2025 è stato un anno molto complicato relativamente al dibattito nazionale sulla sanità nel nostro Paese. I vari rapporti presentati, il primo quello della Fondazione Gimbe, hanno evidenziato diverse criticità, dalla mancanza di medici ed infermieri fino alla lunghezza delle liste di attesa per visite specialistiche e prestazioni diagnostiche. Il tutto dovuto sia alla carenza di risorse pubbliche che alla difficoltà di trovare le giuste professionalità sul mercato del lavoro. Ma il dato più preoccupante, ai nostri occhi, è quello dei sei milioni di italiani che hanno rinunciato a curarsi per mancanza di risorse economiche. Una situazione inaccettabile per una società evoluta come la nostra.



In questo quadro acquista ulteriore valore il ruolo delle Società di Mutuo Soccorso che, operando senza finalità di lucro, senza obiettivi commerciali e mettendo al centro del proprio operato la figura del socio, concorrono a sostenere in maniera integrativa il sistema sanitario pubblico.

In questo nostro mondo spicca l'attività svolta dalla CAMPAs, una realtà presente da quasi 70 anni in Italia, che continua in maniera eccellente a sostenere e risolvere i problemi dei propri soci senza distinzione di genere o di età.

La CAMPAs è anche una colonna portante della Federazione Italiana della Mutualità Integrativa Volontaria (FIMIV). Infatti, il suo Presidente, avv. Federico Bendinelli, è anche Vicepresidente Vicario della Federazione stessa e il suo Direttore, Massimo Piermattei, rappresenta la Federazione nel Consiglio Nazionale del Terzo Settore presso il Ministero del Lavoro e delle Politiche Sociali, nonché nella AIM, l'Associazione Internazionale della Mutualità che raggruppa tutte le più importanti mutue sanitarie a livello mondiale.

Mi fa piacere scrivere queste brevi righe per il vostro Bilancio Sociale perché così posso ringraziarli pubblicamente per il prezioso lavoro che stanno svolgendo a vantaggio di tutta la nostra Federazione.”

La Cassa
di Ravenna S.p.A.
Privata e Indipendente dal 1862

Nicola Sbrizzi
Direttore Generale Gruppo La Cassa di Ravenna

“I piani sanitari messi a disposizione da CAMPAs per la nostra clientela rafforzano il nostro impegno e la nostra attenzione per la clientela dando una risposta importante, semplice e concreta alla richiesta di livelli assistenziali sempre più alti e di minori tempi di attesa per le visite specialistiche.



Il Gruppo La Cassa di Ravenna è particolarmente attento e sensibile a queste modalità di assistenza, cura e prevenzione che sempre più provengono dalla popolazione.”

Cosa pensano di NOI?

Gian Luca Galletti

Presidente Emil Banca e UCID
Unione Cristiana Imprenditori e Dirigenti



“La relazione tra Emil Banca e la CAMPA giunge quest’anno ad un punto importante. Il quindicesimo anniversario del progetto ASSIST, che nasce dalla partnership tra la CAMPA ed Emil Banca, rappresenta un traguardo di grande significato per noi. La comunità dei soci della banca in questi anni ha potuto beneficiare di un modello evoluto di assistenza sanitaria integrativa affine ai valori propri di una banca di credito cooperativo.

La scelta di proseguire nel tempo e rafforzare nella sostanza la collaborazione con la CAMPA non è solo una decisione tecnica o di servizio, ma una precisa volontà strategica e valoriale: offrire ai nostri Soci strumenti concreti di tutela, in un ambito – quello della salute – sempre più centrale nella vita delle persone e delle famiglie.

Il rapporto di stima, fiducia e collaborazione costruito negli anni ha rappresentato un elemento determinante per la crescita di ASSIST. È grazie a questo dialogo continuo, franco e orientato al bene comune che siamo riusciti ad affrontare le diverse fasi del progetto, mantenendo sempre saldo l’obiettivo di offrire servizi di qualità e sostenibili nel tempo.

ASSIST ha infatti saputo evolversi, ampliando progressivamente le prestazioni e rispondendo ai bisogni concreti dei Soci: dai grandi interventi chirurgici alla diagnostica avanzata, dalle visite specialistiche alla prevenzione odontoiatrica, fino ai servizi di assistenza e trasporto sanitario. Un sistema articolato che testimonia l’impegno condiviso nel garantire una protezione sanitaria completa e accessibile.

Particolarmente importante in termini mutualistici è stato, ed è tuttora, il contributo economico che Emil Banca investe per sostenere con forza l’adesione dei soci, soprattutto nei primi anni, favorendo l’ingresso delle nuove generazioni. Si tratta di una scelta coerente con la nostra identità cooperativa, che mette al centro la persona e promuove l’equità nell’accesso ai servizi.

Come ogni progetto vivo, anche ASSIST ha attraversato momenti di assestamento. La decisione della Banca di introdurre un limite temporale al proprio intervento economico è stata dettata dall’esigenza di garantire sostenibilità e di ampliare la platea dei beneficiari. I dati più recenti, che evidenziano una rinnovata crescita delle adesioni e un saldo positivo nel 2025, confermano la solidità dell’impianto e la sua capacità di rinnovarsi.

Un ulteriore elemento di soddisfazione è rappresentato dal rafforzamento complessivo del rapporto tra Emil Banca e la CAMPA anche sul piano operativo. Il fatto che, dal 2024, Emil Banca sia divenuta il principale partner bancario della CAMPA, sia per la gestione degli investimenti sia per le operazioni di incasso e pagamento, è il risultato di un percorso di fiducia reciproca che ha saputo tradursi in efficienza, ottimizzazione dei costi e maggiore qualità dei servizi. ASSIST si è dimostrato inoltre un efficace strumento di conoscenza e avvicinamento al mondo CAMPA, favorendo percorsi di crescita verso formule di assistenza più complete e integrate. Questo conferma come le sinergie tra realtà cooperative possano generare valore non solo immediato, ma anche prospettico.

Guardando avanti, sono convinto che la collaborazione tra Emil Banca e la CAMPA potrà ulteriormente consolidarsi, facendo leva proprio su quel patrimonio di relazioni umane, oltre che professionali, che in questi anni abbiamo costruito con impegno e convinzione.

È in questa dimensione, fatta di fiducia, prossimità e responsabilità condivisa, che troviamo l’entusiasmo per continuare a innovare e a rispondere ai bisogni delle nostre comunità.”



Cosa pensano di NOI?



Gentile Direttore, Presidente e membri del Consiglio,

desidero ringraziarvi tutti per il rimborso ricevuto parziale ma non solo simbolico, nonostante lo Statuto abbia giocato a mio sfavore non riconoscendo il ricovero psichiatrico.

È prevalsa una valutazione umana della sofferenza di chi si trova a vivere una simile esperienza e la constatazione che la sofferenza psichica non la si sceglie, ma se la si ritrova addosso. Apprezzo anche la libertà da pregiudizi di voi valutatori.

Anche nel 2026 molti pensano che la depressione sia qualcosa contro cui reagire con forza per auto guarirsi in una o due settimane. Certo, come in tutte le malattie, il desiderio di stare bene e di evitare tutto ciò che favorisce la malattia conta eccome. Ma non è così automatico.

Sperando di non dover incappare più in un altro ricovero, vi ringrazio con tutto il cuore.

La compassione (nel senso etimologico del termine), la comprensione della sofferenza altrui sono una carezza che rimane dentro, quando si ha sperimentato quel genere di dolore.

E costituiscono forse il senso più profondo di una Mutua Sanitaria Integrativa in cui i soci si aiutano l'un l'altro.

Con stima di voi tutti.”

Una socia riconoscente

Attività promozionali e di propaganda

Nel 2025 la CAMPA ha svolto un'attività di promozione dei propri servizi sia attraverso investimenti di carattere pubblicitario avvalendosi del testimonial Patrizio Roversi con una **campagna su tv e quotidiani locali, riviste specializzate, sia con sponsorizzazioni di iniziative sociali**, nell'ambito del budget previsto e delle finalità previste dallo Statuto per la promozione e diffusione dei valori mutualistici.

- Fondazione Neuroscienze Ospedale Bellaria
- Corporate Golden Donor FAI - Fondo Ambiente Italiano
- Premio Emilia Sostenibile promosso da UCID - Unione Cristiana Imprenditori e Dirigenti e da Confcooperative Terre d'Emilia
- Convenzione Fondazione Generazioni, FNP Sindacato CISL
- Partecipazione fiere FARETE e Confindustria Romagna
- Presenza su Riviste promozione salute: Missione Salute Padri Camilliani ed Elisir di Salute



Relazioni Istituzionali

Il Presidente e il Direttore della CAMPA hanno partecipato ai lavori delle Federazioni di rappresentanza **Fimiv** e **Confcooperative Sanità** restando aggiornati sulle iniziative, le evoluzioni normative e i progetti delle associazioni e fornendo il loro contributo. **La Fimiv a sua volta partecipa ai lavori dell'AIM - Associazione internazionale mutualità** per restare in contatto con le Federazioni della Mutualità d'Europa e realizzare iniziative comuni volte alla difesa e diffusione della cultura della mutualità. AIM tutela e rappresenta le istanze delle Mutue non profit e svolge una funzione di lobbying a livello europeo e internazionale per l'accesso alle cure e la promozione della salute.

- **Mefop** - Società del Ministero dell'Economia e sviluppo per lo studio del mercato dei fondi Pensione e dei Fondi sanitari. Tavoli tecnici per lo studio, il confronto e la definizione delle regole dei Fondi Sanitari e interlocuzione con la relativa Anagrafe del Ministero Salute
- **OCPS** - Osservatorio Consumi privati in sanità - Università Bocconi
- **Agenas** - Tavolo di confronto sui convenzionamenti tra i Fondi e le Aziende del SSN per l'attività in libera professione.
- **Itinerari Previdenziali**



GLI OBIETTIVI DI MANDATO della FIMIV

- Pervenire alla definizione di un profilo giuridico-normativo ordinato e meglio rappresentativo del Mutuo Soccorso
- Contrasto alla mutualità spuria
- Mutualità tra Mutue
- Progetto "Aiutare l'autosufficienza per allontanare la non autosufficienza"
- Mutualismo di comunità
- Alleanza tra SSN e SMS per educare i cittadini all'utilizzo consapevole e corretto dei servizi sanitari
- Sostenere il completamento della regolamentazione dei fondi sanitari integrativi
- Promozione del diritto alla salute a livello internazionale



Presidente Antonio Chelli
Vice Presidenti Bendinelli - Viarengo
Direttore L. Vergassola

Il contributo agli obiettivi di sviluppo sostenibile

CAMPA nella propria missione mutualistica non si occupa solo del rimborso delle spese mediche, ma in un'ottica più ampia è soggetto attivo e impegnato nello sviluppo e nel miglioramento del sistema sociale in cui opera.

CAMPA ha nel DNA principi in linea con la visione dell'Agenda 2030 per uno sviluppo sostenibile, infatti, ha come obiettivo primario quello di far sì che nella società venga assicurato il "benessere fisico, mentale e sociale" con un accesso equo "all'assistenza sanitaria e alla protezione sociale".

Le attività che **CAMPA** intraprende quotidianamente e che promuove periodicamente sono allineate con gli Obiettivi per uno Sviluppo Sostenibile approvati dalle Nazioni Unite nell'Agenda 2030.

OBIETTIVO 3 Salute e Benessere



Prevenzione: creazione di campagne di prevenzione cardiovascolare, oncologica, metabolica, sussidio per i vaccini anti-meningococco.

Partnership con Elisir di Salute, rivista di divulgazione medica che consente ai nostri assistiti di avere un aggiornamento competente e tante utili informazioni sulla salute e sul benessere (l'alimentazione e gli stili di vita corretti, la psicologia, ecc.).



OBIETTIVO 11 Città e Comunità Sostenibili nell'ottica di ridurre l'inquinamento e contribuire a combattere il cambiamento climatico

Viene favorito l'uso dei mezzi di trasporto pubblico o eco-friendly. **CAMPA** è sponsor sostenitore del FAI (Fondo Ambiente Italiano), la fondazione senza scopo di lucro che si dedica alla tutela e alla valorizzazione del patrimonio storico, artistico e naturale italiano.

OBIETTIVO 15 La vita sulla terra: nell'ottica di proteggere e favorire un uso sostenibile dell'ecosistema terrestre



OBIETTIVO 17 Partnership per obiettivi



Modifiche dello Statuto nell'Assemblea Straordinaria

Nuova denominazione: CAMPA Mutua Sanitaria Sms ETS

L'Assemblea in seduta straordinaria ha approvato a maggioranza le seguenti modifiche dello Statuto.

Art. 1) Denominazione: la denominazione storica è troppo lunga e crea problemi per i pagamenti e i bonifici dei contributi associativi e sanitari. Proposta una denominazione più sintetica, senza eliminare il riferimento storico iniziale.

La Società di Mutuo Soccorso CAMPA "Cassa Nazionale Assistenza Malattie Professionisti, Artisti e Lavoratori Autonomi" è stata costituita il 7 giugno 1958. Attualmente è una Mutua Sanitaria Integrativa del SSN, Ente del Terzo Settore, con denominazione "CAMPA Mutua Sanitaria Sms- ETS", la cui sigla è CAMPA.

Art. 4) Soggetti iscrizioni

Inserire la definizione **Soci** per gli iscritti persone fisiche e persone giuridiche ed eliminare il riferimento ai Soci Onorari - in quanto non previsti dal Codice Terzo Settore - e ai Soci Sostenitori (lasciando solo la locuzione Sostenitori).

Art. 9) Durata e rinnovo rapporto associativo

aggiunta dell'avverbio "ogni" per chiarire ancora meglio che il rapporto associativo si rinnova tacitamente di tre anni in tre anni: evita possibili equivoci sulla limitazione del rinnovo alla sola prima scadenza triennale (oltre l'anno di iscrizione).

L'iscrizione si intende rinnovata tacitamente di tre anni in tre anni, salvo disdetta a mezzo lettera raccomandata da inviarsi almeno tre mesi prima **di ogni scadenza triennale**.

CAMPA si impegna a garantire assistenza a vita intera. I Soci possono recedere nelle finestre previste ad ogni scadenza triennale del rapporto associativo.

Art. 25) Scioglimento e liquidazione

aggiunta dell'avverbio "almeno"

Per lo scioglimento per qualsiasi causa della CAMPA e per la destinazione del patrimonio esistente nelle Assemblee convocate a tale fine in sede straordinaria è richiesta la presenza, anche delegata, anche in seconda convocazione, di **almeno** un decimo degli associati in regola con il versamento dei contributi e iscritti da almeno un anno.

Nomina **due Vice Presidenti** in luogo di uno solo

Art. 23)

fissare il corrispettivo delle medaglie di presenza per le riunioni degli Organi Collegiali e stabilire gli emolumenti da corrispondere al Presidente ed ai **due Vice Presidenti** e i compensi per i Sindaci e per l'incarico di revisione;

Art. 26)

Spetta al Consiglio di Amministrazione:

a) **nominare il Presidente e i due Vice Presidenti**;

q) nominare un Comitato Esecutivo composto dal Presidente del Consiglio di Amministrazione, **dai due Vice Presidenti** e da due membri scelti fra i Consiglieri in carica;

Art. 27)

I **Vicepresidenti** sostituiscono - anche disgiuntamente - il Presidente in caso di assenza o impedimento.

Ratifica Modifiche al Regolamento Generale

L'Assemblea con distinte votazioni palesi per alzata di mano, dei voti favorevoli, dei contrari e degli astenuti, approva la ratifica a larga maggioranza, con un voto contrario e uno astenuto delle seguenti tre variazioni deliberate dal CdA nel corso dell'anno.

Consentire la possibilità di effettuare il pagamento in due rate semestrali ai nuclei composti da almeno 3 persone.



Platea associati Assemblea CAMPA

MODALITÀ PER IL VERSAMENTO DEI CONTRIBUTI

Articolo 8 (...) I contributi associativi per ciascun anno solare devono essere versati in unica soluzione entro il 31 gennaio dell'anno a cui si riferiscono. È ammesso il versamento dei contributi in due rate semestrali nel caso di nuclei familiari composti da almeno **tre** unità. In tal caso la prima rata semestrale deve essere versata entro il 31 gennaio e la seconda entro il 30 giugno.

Prevedere la possibilità di valutare l'appropriatezza di interventi palliativi in base alle linee guida e buone pratiche cliniche assistenziali accreditate SSN (per evitare accanimento terapeutico e oneri non appropriati).

Articolo 17

I ricoveri sono riconoscibili per le malattie che richiedono interventi chirurgici, per gravi patologie da diagnosticarsi o non curabili a domicilio o per il parto.

Non sono riconosciuti i ricoveri eseguiti per l'effettuazione di soli check-up. Non sono riconosciute le spedalità per le malattie indicate dall'art. 19 dello Statuto, nonché per le malattie croniche salvo brevi periodi di riacutizzazione comprovata. **Non sono riconosciuti gli interventi eseguiti a scopo palliativo che non rispondano a criteri di appropriatezza e proporzionalità secondo le linee guida e buone pratiche cliniche assistenziali accreditate SSN, valutati dall'Organo Sanitario.**

Non sono pure riconosciute le spedalità che in qualsiasi modo possono essere giudicate spedalità i ricoveri per la semplice custodia o per assistenza infermieristica. (...)

Possibilità di nomina di Fiduciari in province con almeno 100 assistiti.

Articolo 29

Il Consiglio di Amministrazione provvede all'attuazione di quanto disposto dal punto l) dell'art. 26 dello Statuto solo allorché esistano comprovate esigenze di funzionalità.

Il Consiglio di Amministrazione può conferire incarichi fiduciari a persone fisiche iscritte alla CAMPA quando gli esposti al rischio superino le **100** unità nella provincia, stabilendo l'entità del rimborso delle spese di rappresentanza e di amministrazione.

Qualora gli esposti al rischio residenti nella regione superino le mille unità, il Consiglio di Amministrazione può nominare un delegato regionale invitandolo alle sedute consiliari senza diritto di voto. L'incarico di Fiduciario e di Delegato Regionale sono incompatibili con qualsiasi carica sociale.



L'Associazione Internazionale della Mutualità (AIM) è un'organizzazione internazionale di federazioni di mutue sanitarie e di altri operatori sanitari no-profit.

Ha 49 membri provenienti da 26 paesi in Europa, America Latina, Africa e Medio Oriente. 33 dei suoi membri, provenienti da 20 paesi, hanno sede nell'Unione europea.

I membri di AIM forniscono copertura sanitaria obbligatoria e/o integrativa a circa 240 milioni di persone in tutto il mondo, inclusi quasi 209 milioni di persone in Europa, senza scopo di lucro.

Alcuni membri AIM gestiscono anche servizi sanitari e sociali. L'AIM si impegna a difendere l'accesso all'assistenza sanitaria per tutti attraverso un'assicurazione sanitaria solidale e senza scopo di lucro.

La sua missione è fornire ai membri una piattaforma per lo scambio su questioni comuni e per rappresentare i loro interessi e valori nelle Istituzioni europee e internazionali.



Nell'ambito della Assemblea Generale AIM tenutasi a Leiden (Olanda) lo scorso 22 e 23 giugno "Appropriate Healthcare" è stato il tema trattato nella Sessione dedicata alle questioni dell'Europa.

Come bilanciare il divario tra la competitività e l'accesso dei pazienti a trattamenti sanitari convenienti.

I fatti sono noti: popolazioni che invecchiano, incremento della tecnologia, forza lavoro in diminuzione, budget al limite.

Esistono due etiche: quella dei medici orientata a curare il singolo paziente e quella politica che deve considerare non solo cosa sia più appropriato per il paziente ma anche collettivamente per la società.

Esiste quindi un conflitto tra gli obiettivi di efficacia dei medici e quella di efficienza e sostenibilità del sistema. **Appropriate Care** non è solo una raccomandazione gentile. È un imperativo strategico.

I Paesi Bassi stanno già percorrendo que-

sta strada. L'Integral Care Agreement (IZA) è un esperimento concreto che porta l'assistenza più vicina a casa, aumenta la prevenzione. Occorre iniziare a chiederci se alcuni trattamenti siano davvero efficaci ed eliminare quelli che non funzionano, in maniera da indirizzare le risorse verso interventi più utili. Creare delle regole per evitare profitti eccessivi.

Ma restano domande difficili. Come definiamo "appropriato" tra i diversi paesi e sistemi? Come possiamo allineare gli interessi di ospedali, assicuratori e pazienti quando ognuno di loro vede il mondo in modo diverso?

La nostra convinzione è semplice. **Solidarietà** non è una parola da invocare ma è un muscolo da allenare. Se ci impegniamo in questi principi, non in teoria, ma nella pratica, possiamo comunque garantire che l'assistenza sanitaria rimanga accessibile e sostenibile.

Differenza tra i Clienti e i Membri delle MUTUE: la RESPONSABILITÀ



Dopo sei anni da Presidente, Loek Caubo ha passato il testimone al suo collega francese, Yannick LUCAS.

Nel suo discorso di addio, Loek Caubo ha trasmesso un messaggio potente la cui sintesi merita di essere condivisa.

“La solidarietà è la base della società e del sistema sanitario che tutti desideriamo. Ma la solidarietà è sotto pressione, mentre le persone, a causa dell’attenzione alle forze di mercato nella società odierna, vengono sempre più trattate come clienti.

E poi, naturalmente, si comporteranno come clienti. In una piccola comunità, le persone (famiglia, amici, vicini) hanno relazioni personali autentiche tra loro e si aiutano a vicenda. Come cittadini, le persone hanno diritti e responsabilità e - votando alle elezioni - condividono la responsabilità delle politiche pubbliche. Ma i clienti non hanno tale responsabilità. Semplicemente chiedono o pretendono “rapporto qualità-prezzo.”

Ma una società in cui il “noi” è sostituito dall’“io” non è più una società. I membri di AIM, mutue e assicuratori sanitari senza scopo di lucro, dovrebbero continuare a lavorare per costruire un sostegno più ampio alla responsabilità reciproca, poiché essa è la base della solidarietà.”

Questo fu il messaggio chiave di Loek Caubo nel discorso alla fine della sua presidenza.

L’Assemblea Generale dell’AIM a Leiden ha rinnovato la discussione e ha condiviso l’impegno per il futuro del nostro movimento. AIM è orgogliosa di accogliere il suo nuovo Presidium eletto per il mandato 2026–2029.

Questo è più di una semplice transizione nella leadership. È la continuazione di una promessa di lunga data che l’assistenza sanitaria e la protezione sociale dovrebbero essere accessibili a tutti, e che la solidarietà rimane al centro di tutto ciò che facciamo.

Un’enorme congratulazione a:

Presidente: **Yannick Antoine LUCAS**
(FNMF - Fédération Nationale de la Mutualité Française)

Tesoriere: **Alain Coheur**
(Solidaris Wallonie)

Vicepresidente: **Marion Von Wartenberg**
(Germania)

Vicepresidente: **Wouter Kniest**
(Nederland)

Vicepresidente: **Liisa Merimaa**
(Estonia)

Vicepresidente: **Abdelaziz ALAOU**
(@CMIM)

Vicepresidente: **Alejandro Russo**
(CAM)

Insieme, portano con sé una ricchezza di esperienze e prospettive diverse che riflettono la ricchezza della rete AIM e delle comunità che serviamo in tutto il mondo. Esprimiamo la nostra gratitudine al Presidium uscente per la loro dedizione e i loro contributi, che hanno posto le solide basi su cui ora costruiamo.



Al nuovo team: benvenuti, congratulazioni e grazie per aver assunto questa responsabilità. Non vediamo l’ora di scrivere insieme il prossimo capitolo della storia di AIM.

Sanità integrativa: il dibattito bipartisan poco lucido sulla necessità di una riforma



Il sistema della sanità integrativa necessita di una riforma complessiva per rafforzare il coordinamento, uniformare la governance e migliorare la sinergia con il Servizio sanitario nazionale. È quanto ha affermato il ministro della Salute **Orazio Schillaci** intervenendo in audizione presso la X Commissione Affari sociali e sanità del Senato, nell'ambito

dell'indagine conoscitiva sulle forme integrative di previdenza e assistenza sanitaria.

Secondo il ministro, il settore è oggi caratterizzato da una pluralità di soggetti – fondi sanitari integrativi del Servizio sanitario nazionale, casse professionali e società di mutuo soccorso – che operano con regole differenti e senza un quadro normativo uniforme.

Pur riconoscendo il ruolo svolto dal Ministero della Salute nelle attività di controllo e monitoraggio, Schillaci ha sostenuto la necessità di rafforzare la funzione di vigilanza e indirizzo nell'ambito di una riforma organica. Il ministro ha inoltre evidenziato che una maggiore centralizzazione della funzione di supervisione consentirebbe di evitare duplicazioni di prestazioni, migliorare la programmazione e favorire una più efficace integrazione tra pubblico e privato a beneficio dei cittadini.

Nel corso dell'audizione Schillaci ha richiamato anche alcuni dati sul settore. In Italia la sanità integrativa copre il 24% della popolazione, a fronte di una media del 75% nell'Unione europea. Il contributo medio per beneficiario è pari a circa 190 euro, contro i 260 euro della media europea. Inoltre, la spesa sanitaria privata è stimata in circa 40 miliardi di euro, con un livello di intermediazione inferiore rispetto a quello registrato negli altri Paesi europei. Secondo il ministro, questi elementi indicano un ampio margine di sviluppo del sistema attraverso interventi mirati e un quadro regolatorio più omogeneo. Probabilmente il Ministro non ha ben presente che i Fondi sanitari collettivi sono nel 98% dei casi finanziati con risorse del datore di lavoro rivolte a favore (e quindi redditi) dei lavoratori. Non possono assolvere ad una funzione universalistica. Al contrario solo le SMS e le Mutue sanitarie ad adesione volontaria possono realizzare una mutualità complessiva ed essere complementari al Ssn contribuendo a garantire universalismo.

È evidente se non si immettono risorse aggiuntive è impossibile integrare il Ssn e che la sanità integrativa si basa su versamenti obbligatori previsti dai CCNL o volontari da privati che decidono di destinare una quota di risparmio privato. Per i disoccupati e i nullatenenti c'è il Ssn. Se chi ha una copertura sanitaria integrativa accede alle prestazioni in strutture private, lascia più spazio a quelle categorie. Tra 17 milioni di assistiti da fondi contrattuali e 5 milioni da mutue e assicurazioni individuali il dato sale a 22 milioni che coincide con la popolazione che lavora ed è pari ad 1/3 della popolazione italiana.

Occorre inoltre ricordare che il vantaggio fiscale lo hanno i datori di lavoro. Se il contributo medio è 190 euro moltiplicato per 17 milioni di lavoratori e considerando un'aliquota media del 30% la deducibilità ammonta a ca. 1 miliardo. Ma poi occorre considerare che le spese rimborsate non sono detraibili. Ipotizzando 2 mld di erogazioni il 19% fa circa 380 ml. Per cui il vantaggio fiscale delle deducibilità pesa poco più di 600 ml. Se non ci fosse l'istituto della sanità integrativa 1 mld di spese sanitarie LEA fruito nel privato sarebbe secondo il ministro erogato in più dal Ssn con le attuali liste di attesa?

Obiettivamente incentivare fiscalmente la contribuzione ai Fondi pensione e ai Fondi sanitari è una scelta del legislatore per complementare il sistema pubblico come alternativa all'aumento della pressione fiscale. Non crediamo che sia utile e produttivo fare marcia indietro su questa strategia.

Il ruolo dell'economia sociale è proprio quello di integrare in via sussidiaria il sistema pubblico.

Alla Senatrice Zambito (PD) che si chiede se le ingenti risorse pubbliche che ogni anno lo Stato destina, attraverso il sistema delle agevolazioni fiscali, alla sanità integrativa producono davvero un valore aggiunto per i cittadini oppure sarebbe più utile investire quelle stesse risorse per rafforzare il Servizio sanitario nazionale, rispondiamo che il teorema in base al quale rendere più costoso per i datori di lavoro l'istituto della sanità integrativa previsto in tutti i CCNL e concordato tra le parti sociali, attraverso il pagamento degli oneri sociali sui contributi versati ad enti, casse e società di mutuo soccorso aventi esclusiva finalità di assistenza (e che devono operare secondo i principi di mutualità e solidarietà), si traduca in un miglioramento di efficienza del SSN è una pura ipotesi tautologica, al pari di quella di ridurre i costi per la difesa o di tagliare gli extra profitti di banche e assicurazioni e usarli per rafforzare il sistema di sanità pubblica.

Ancona
CASA DI CURA VILLA IGEA

Via A. Maggini, 200 - Ancona - Tel. 071/994 79 12

Convenzione diretta per Ricoveri in chirurgia con quota a carico assistito (35% Ass. Base, 20% Ass. Più). Analisi di laboratorio, R.M (articolari e tratto rachide), T.C (singoli segmenti e uro T.C), spirometria e uroflussometria in forma diretta. Angio R.M in forma diretta per Ass. Oro. Angio T.C e isteroscopia diagnostica in forma diretta per Più e Oro). Ecografie, ecocolordoppler, endoscopie, esami cardiologici, oculistici, terapia fisica e visite specialistiche in forma indiretta a tariffe preferenziali.

Bologna
SAN LAZZARO MEDICAL CENTER

Via Emilia, 245 - San Lazzaro di Savena BO
Tel. 051/999 14 95

Mappa nevica ed ecografie urologiche in forma diretta. Altre ecografie, ecocolordoppler, esami cardiologici, oculistici, piccola chirurgia dermatologica e visite specialistiche in forma indiretta a tariffe preferenziali.

Brindisi
BIOCLINICLAB SORDIELLO

Via Carlo A. dalla Chiesa, 30 - Francavilla Fontana BR
Tel. 0831/368 857

Analisi di laboratorio, radiologia tradizionale, risonanze magnetiche in forma diretta. Mammografia, Moc, ecografie, ecocolordoppler, esami cardiologici e visite specialistiche in forma indiretta a tariffe preferenziali.

Como
CAB - COMO

Punti prelievo: Erba, Mariano Comense CO
Tel. 039/92 10 202

Analisi di laboratorio in forma diretta.

CAB - ERBA

Via del Lavoro, 2 - Erba CO - Tel. 039/92 10 202

Analisi di laboratorio, mammografia, uroflussometria, agoaspirato (tiroideo e mammario) in forma diretta. Ecografie, ecocolordoppler in forma diretta Ass. Più e Oro. Esami di branca (dermatologici, cardiologici, oculistici, ginecologici, Orl), Tac, terapia fisica, endoscopie, e visite specialistiche in forma indiretta a tariffe preferenziali.

CAB - FINO MORNASCO

Strada Provinciale ex Strada Statale 35 dei Giovi, 6
Fino Mornasco CO - Tel. 039/92 10 202

Analisi di laboratorio, mammografia, uroflussometria, agoaspirato (tiroideo e mammario) in forma diretta. Ecografie, ecocolordoppler in forma diretta Ass. Più e Oro. Esami di branca (dermatologici, cardiologici, oculistici, ginecologici, Orl), Tac, terapia fisica, endoscopie, e visite specialistiche in forma indiretta a tariffe preferenziali.

Cuneo
C.D.C.

Piazza Galimberti, 4 - Cuneo - Tel. 0171/66 449

Analisi di laboratorio, radiologia tradizionale, ecografie, ecocolordoppler, Tac, esami cardiologici, urologici, oculistici, neurologici e visite specialistiche in forma indiretta a tariffe preferenziali.

CDS Casa della Salute

Viale Torino, 14 - Alba CN - Tel. 0173/328 255

Mammografia, Moc, radiologia tradizionale, ecografie, ecocolordoppler, Risonanza Magnetica, Tac, esami cardiologici e uroflussometria in forma diretta. Visite specialistiche e esami neurologici in forma indiretta a tariffe preferenziali.

CDS Casa della Salute

Via Cuneo, 27/a - Savigliano CN - Tel. 0172/190 81 37

Mammografia, Moc, radiologia tradizionale, ecografie, ecocolordoppler, Risonanza Magnetica, Tac, esami cardiologici e uroflussometria in forma diretta. Visite specialistiche e esami neurologici in forma indiretta a tariffe preferenziali.

EUMED

Via Liguria, 38 - Savigliano CN - Tel. 0172/712 171

Ecografie e visite specialistiche in forma indiretta a tariffe preferenziali.

PAGGE DALLAROVERE

Via Revello, 38/M - Saluzzo CN - Tel. 379/212 1411

Prestazioni fisioterapiche e visite specialistiche in forma indiretta a tariffe preferenziali.

CURES CENTRO MEDICO

Via XX Settembre, 2 - Villanova Mondovì CN
Tel. 0174/699 018

Radiologia tradizionale e visite specialistiche in forma indiretta a tariffe preferenziali.

Fermo
LABORATORIO ANALISI SAN SERAFINO

Viale Zaccagnini, 21 - Montegranaro FM
Tel. 0734/892 021

Analisi di laboratorio in forma diretta.



L'Aquila
FIOSALUS - RIABILITAZIONE E FISIOTERAPIA

S.S. 2 Loc, Via Codacchio - Pratola Peligna AQ
Tel. 347/336 1678

Prestazioni fisioterapiche e visite specialistiche in forma indiretta a tariffe preferenziali.

AREL AMBULATORIO MEDICO CHIRURGICO

Via San Paolo, 5/A - Sulmona AQ
Tel. 347/864 66 66

Piccola chirurgia dermatologica in forma diretta. Visite specialistiche dermatologiche in forma indiretta a tariffe preferenziali.

Lecco
CAB - LECCO

Punto prelievo: Calolziocorte, Casatenovo, Glabiate, Oggiono, Olgiate Molgora, Mandello del Lario LC
Tel. 039/92 10 202

Analisi di laboratorio in forma diretta.

CAB - BARZANÒ

Via IV Novembre, 26/E - Barzanò LC
Tel. 039/92 10 202

Analisi di laboratorio, mammografia, uroflussometria, agoaspirato (tiroideo e mammario) in forma diretta. Ecografie, ecocolordoppler in forma diretta Ass. Più e Oro. Esami di branca (dermatologici, cardiologici, oculistici, ginecologici, Orl), Tac, terapia fisica, endoscopie e visite specialistiche in forma indiretta a tariffe preferenziali.

CAB - MERATE

Via Bergamo, 60 - Merate LC - Tel. 039/92 10 202

Analisi di laboratorio, mammografia, uroflussometria, agoaspirato (tiroideo e mammario) in forma diretta. Ecografie, ecocolordoppler in forma diretta Ass. Più e Oro. Esami di branca (dermatologici, cardiologici, oculistici, ginecologici, Orl) Tac, terapia fisica, endoscopie e visite specialistiche in forma indiretta a tariffe preferenziali.

CAB - MONTICELLO BRIANZA

Via Provinciale, 28 - Monticello Brianza LC
Tel. 039/92 10 202

Risonanza Magnetica e densitometria in forma diretta. Ecografie in forma diretta Ass. Più e Oro. Radiologia tradizionale e visite specialistiche in forma indiretta a tariffe preferenziali.

Milano
POLIAMBULATORIO FONDAZIONE ATM

Via Carlo Farini, 9 - Milano - Tel. 02/379 271 09

Ecografie, polisonnografia, spirometria, uroflussometria in forma diretta. Visite specialistiche in forma indiretta a tariffe preferenziali.

AUXOLOGICO MAGGIOLINA

Via Eugenio Pellini - Milano - Tel. 02/619 115 106

Convenzione diretta per Ricoveri in chirurgia con quota a carico assistito (35% Ass. Base, 15% Ass. Più). Prestazioni

diagnostiche a carico SSN con prescrizione medica ASL in forma diretta (con addebito alla CAMPA del ticket). In regime di libera solvenza analisi di laboratorio, radiologia ed ecg in forma diretta.

Ecografie, ecocolordoppler, Tac, Risonanza Magnetica, esami oculistici, esami cardiologici (compreso ecg sforzo), esami orl in forma diretta per Ass. Più e Oro. Endoscopie in forma diretta con quota a carico assistito (25% Ass. Base, 10% Ass. Più; senza quota a carico Ass. Oro). Altre prestazioni diagnostiche, terapia fisica e visite specialistiche in forma indiretta a tariffe preferenziali.

CAB - MILANO SAN GREGORIO

Via S. Gregorio, 3 - Milano - Tel. 039/92 10 202

Analisi di laboratorio, mammografia, uroflussometria, agoaspirato (tiroideo e mammario) in forma diretta. Ecografie, ecocolordoppler in forma diretta Ass. Più e Oro. Esami di branca (dermatologici, cardiologici, oculistici, ginecologici, Orl), Tac, terapia fisica, endoscopie, e visite specialistiche in forma indiretta a tariffe preferenziali.

CAB - CESATE

Via Suor Innocente Lazzarotto, 10 - Cesate MI
Tel. 039/92 10 202

Analisi di laboratorio, mammografia, uroflussometria, agoaspirato (tiroideo e mammario) in forma diretta. Ecografie, ecocolordoppler in forma diretta Ass. Più e Oro. Esami di branca (dermatologici, cardiologici, oculistici, ginecologici, Orl), Tac, terapia fisica, endoscopie, e visite specialistiche in forma indiretta a tariffe preferenziali.

Modena
LIRI POLISTUDIO MEDICO

Via Grazie Deledda, 20 - Modena
Tel. 059/872 6171

Prestazioni oculistiche in forma indiretta a tariffe preferenziali.

Monza Brianza
CAB - MONZA BRIANZA

Punti prelievo: Cesano Maderno, Concorezzo, Paderno Dugnano, Seregno, Carate Brianza MB
Tel. 039/92 10 202

Analisi di laboratorio in forma diretta.

CAB - ARCORE

Via Casati, 147 - Arcore MB - Tel. 039/92 10 202

Analisi di laboratorio, Risonanza Magnetica, mammografia, uroflussometria, densitometria, agoaspirato (tiroideo e mammario) in forma diretta. Ecografie, ecocolordoppler Ass. Più e Oro. Esami di branca (dermatologici, cardiologici, oculistici, ginecologici, Orl), Tac, terapia fisica, endoscopie, radiologia tradizionale e visite specialistiche in forma indiretta a tariffe preferenziali.

CAB - BIASSONO

Via dei Tintori, 2 - Biassono MB - Tel. 039/92 10 202

Analisi di laboratorio, mammografia, uroflussometria, densitometria, agoaspirato (tiroideo e mammario) in

forma diretta.

Ecografie, ecocolordoppler in forma diretta Ass. Più e Oro. Esami di branca (dermatologici, cardiologici, oculistici, ginecologici, Orl), Tac, terapia fisica, endoscopie e visite specialistiche in forma indiretta a tariffe preferenziali.

CAB - LIMBIATE

Via Piave, 16 - Limbiate MB - Tel. 039/92 10 202

Analisi di laboratorio, Risonanza Magnetica, mammografia, uroflussometria, densitometria, agoaspirato (tiroideo e mammario) in forma diretta. Ecografie, ecocolordoppler in forma diretta Ass. Più e Oro. Esami di branca (dermatologici, cardiologici, oculistici, ginecologici, Orl), Tac, terapia fisica, endoscopie, radiologia tradizionale e visite specialistiche in forma indiretta a tariffe preferenziali.

CAB - LISSONE

V.le Valassina, 86 - Lissone MB - Tel. 039/92 10 202

Analisi di laboratorio, mammografia, uroflussometria, agoaspirato (tiroideo e mammario) in forma diretta. Ecografie, ecocolordoppler in forma diretta Ass. Più e Oro. Esami di branca (dermatologici, cardiologici, oculistici, ginecologici, Orl), Tac, terapia fisica, endoscopie e visite specialistiche in forma indiretta a tariffe preferenziali.

CAB - SEREGNO

Via Riccardo Wagner, 169 - Seregno MB
Tel. 039/92 10 202

Analisi di laboratorio, mammografia, uroflussometria, agoaspirato (tiroideo e mammario) in forma diretta. Ecografie, ecocolordoppler in forma diretta Ass. Più e Oro. Esami di branca (dermatologici, cardiologici, oculistici, ginecologici, Orl) Tac, terapia fisica, endoscopie e visite specialistiche in forma indiretta a tariffe preferenziali.

Perugia
ALTO TEVERE CENTRO MEDICO

Via R. Morandi, 32 - Città di Castello PG
Tel. 075/786 49 81

Analisi di laboratorio, Tac, Risonanza Magnetica (esclusa total body), radiologia tradizionale, Moc, ecografie, ecocolordoppler e uroflussometria in forma diretta. Terapia fisica, esami endoscopici, visite specialistiche e altri esami diagnostici in forma indiretta a tariffe preferenziali. Esami strumentali e assistenza infermieristica a domicilio.

FISIOMEDICA

Via Roma, 53/55 - Giano dell'Umbria PG
Tel. 0742/99 910

Esami cardiologici, ecocolordoppler, terapia fisica, visite specialistiche e altre prestazioni specialistiche ambulatoriali in forma indiretta a tariffe preferenziali.

Pescara
PLURIMED

Viale Europa, 128 - Pescara - Tel. 339/353 13 60

Prestazioni specialistiche ambulatoriali in forma indiretta a tariffe preferenziali.

Pisa
FONDAZIONE PUBBLICA ASSISTENZA

Via Modesti, 8 - Pisa PI - Tel. 0587/290 673

Radiologia tradizionale, ecografie, Tac, Risonanza Magnetica, in forma diretta. Terapia fisica e visite specialistiche in forma indiretta a tariffe preferenziali.

Roma
VILLA BETANIA GIOMI

Via Pio IV, 42 - Roma - Tel. 06/399 403 79

Convenzione diretta per Ricoveri in chirurgia e sue specialità con quota a carico assistito (35% Ass. Base, 20% Ass. Più). Prestazioni specialistiche ambulatoriali in forma indiretta a tariffe preferenziali.

POLIAMBULATORIO S.M.A Servizi Medici Aziendali

Viale di Villa Grazioli, 21 - Roma - Tel. 06/855 15 53

Ecografie, ecocolordoppler, esami cardiologici, esami oculistici, Orl, pap-test, spirometria, uroflussimetria, crioterapia, Dtc iridotomia laser yag in forma diretta. Visite specialistiche a tariffe preferenziali.

SANATRIX

Via di Trasone, 61 - Roma Tel. 06/86 321 981

Prestazioni specialistiche e diagnostiche in forma indiretta a tariffe preferenziali.

Terni
MEDICENTER TERNI

Via Carlo Guglielmi, 45 - Terni - Tel. 06/900 961

Analisi di laboratorio, radiologia tradizionale, mammografie, ecografie, ecocolordoppler (con esclusioni), Risonanza Magnetica, Tac, esami cardiologici, oculistici, epiluminescenza e densitometria in forma diretta. Esami endoscopici e visite specialistiche in forma indiretta a tariffe preferenziali.

Torino
CeMeDi

Corso Massimo D'Azeglio, 25 - Torino - Tel. 011/666 37 00

Radiologia tradizionale, ecografie, Moc, mammografia, polisonnogramma, spirometria in forma diretta Ass. Più e Oro. Ecocolordoppler, analisi di laboratorio e visite specialistiche in forma indiretta a tariffe preferenziali.

C.I.D.I.M.U.

Via Prarostino, 9 - Torino - Tel. 011/230 90 53

Analisi di laboratorio in forma diretta.

Varese
C.D.C. CENTRO DIAGNOSTICO COMENSE

Via Egidio Checchi, 5/7 - Gallarate VA - Tel. 0331/776 311

Analisi laboratorio, radiologia tradizionale, densitometria, mammografia, ecografie, ecocolordoppler, Risonanza Magnetica, ecg, elettromiografia, fibrolaringoscopia in

forma diretta per gli Assistiti Ass. Più, Ambulatoriale Plus e Oro e indiretta per Ass. Base e Ambulatoriale. Visite specialistiche in forma indiretta a tariffe preferenziali.

Venezia

OSPEDALE VILLA SALUS MESTRE

Via Terraglio, 114 - Tel. 041/290 65 25

Analisi di laboratorio, radiologia tradizionale, mammografia, ecografie, ecocolordoppler, Tac, Risonanza Magnetica esami cardiologici, oculistici, spirometria in forma diretta per prenotazioni SENZA SCELTA DEL MEDICO. Terapia fisica e visite specialistiche in forma indiretta a tariffe preferenziali.

Convenzioni in forma indiretta con Studi Odontoiatrici



Bologna

SERVIZI MEDICODENTALI INTEGRATI

Via Ferrarese, 16/a - Bologna - Tel. 051/041 26 98

Prestazioni odontoiatriche a tariffe preferenziali.

COM CENTRO ODONTOIATRICO MATTEOTTI CASTEL SAN PIETRO

Via Emilia Ponente, 51 - Castel San Pietro Terme BO
Tel. 051/032 20 55

Prestazioni odontoiatriche a tariffe preferenziali.

Cuneo

PAULOV EDGAR

Via Magenta, 35 - Bra CN - Tel. 0172/411 768

Prestazioni odontoiatriche a tariffe preferenziali.

Gorizia

STUDIO Odontoiatrico DEL FRANCO DR. TASSILO

Via Cascino, 5/b - Gorizia - Tel. 0481/535 385

Prestazioni odontoiatriche a tariffe preferenziali.

Milano

MASCI DOTT. LUCIANO

Via Baracchini, 1 - Milano - Tel. 02/720 803 05

Prestazioni odontoiatriche a tariffe preferenziali.

Pescara

TECCO SIMONA

Corso Vittorio Emanuele II, 124 - Pescara
Tel. 349/075 12 00

Prestazioni odontoiatriche a tariffe preferenziali.

Roma

DOTT. CARDOGNA GIULIO

Via Valsavaranche, 80 - Roma - Tel. 06/688 640 914

Prestazioni odontoiatriche a tariffe preferenziali.

CENTRO MEDICO ODONTOIATRICO

Via Consolare Latina, 148 - Colleferro RM
Tel. 06/970 0874

Prestazioni odontoiatriche a tariffe preferenziali.

Salerno

CENTRO ODONTOIATRICO MEDITERRANEO

Via San Leonardo, 52 - Salerno - Tel. 089/97 60 971

Prestazioni odontoiatriche a tariffe preferenziali.

Taranto

SIMEONE DOTT. FEDERICO

Via Emidio Fanelli, 22/a - Torricella TA
Tel. 392/474 59 81

Prestazioni odontoiatriche a tariffe preferenziali.

Torino

FORTUNA LORENA

Via Madama Cristina, 78 - Torino - Tel. 011/66 88 100

Prestazioni odontoiatriche a tariffe preferenziali.

GOUVEIA ANDREA CRISTINA

Via Cernaia, 28 - Torino - Tel. 333/56 78 528

Prestazioni odontoiatriche a tariffe preferenziali.

MEDICAL MANAGEMENT SRL - DOTT. SCIACCA

Via Madama Cristina, 78 - Torino - Tel. 011/760 78 69

Prestazioni odontoiatriche a tariffe preferenziali.

ONE DENTAL&BEAUTY

Via Ellero, 39 - Torino - Tel. 327/32 41 741

Prestazioni odontoiatriche a tariffe preferenziali.

STUDIO DENTISTICO C.E.M.I.S.A

Via San Donato, 96 - Torino - Tel. 011/437 7550

Prestazioni odontoiatriche a tariffe preferenziali.

STUDIO DENTISTICO DOTT MASSAGLIA

Corso Siracusa, 95 - Torino - Tel. 011 324 64 41

Via Val della Torre, 110 - Torino - Tel. 011/455 73 03

Prestazioni odontoiatriche a tariffe preferenziali.

STUDIO SARACINO SALVATORE

C.so Inghilterra, 41 - Torino - Tel. 011/438 60 38

Prestazioni odontoiatriche a tariffe preferenziali.

Vicenza

BOSCOLO STUDIO DENTISTICO

Via Martiri della Libertà, 53 - Gambellara VI
Tel. 0444/444 397

Prestazioni odontoiatriche a tariffe preferenziali.

I contributi associativi vengono comunicati dopo l'approvazione da parte del CdA che per Statuto avviene entro il mese di novembre. Il diritto di recesso può essere esercitato dai Soci solo nelle finestre triennali a prescindere da eventuali aumenti.



Pubblichiamo il sunto della nostra risposta a un Socio che trovava scorretta la comunicazione degli aumenti dei contributi nel mese di gennaio e quindi oltre il termine per esercitare il diritto di recesso.

Ci dispiace, ma dobbiamo respingere le accuse di comportamento scorretto. Gli aumenti contributivi sono per Statuto deliberati dal CdA entro il mese di novembre, proprio per avere una situazione il più possibile aggiornata dell'andamento tecnico.

CAMPA è una Società di Mutuo Soccorso non profit e gli aumenti dei contributi servono solo a riequilibrare il rapporto tra erogazioni e contributi. Nell'anno 2024 tale andamento nella Assistenza Smart Family è stato del 101% contro il break even dell'85%. Motivo per cui c'è stato un incremento di 80 € nella fascia 26-50 anni e di 40 € nella fascia 0-25 anni.

Inoltre, il rapporto associativo ha comunque una durata triennale oltre l'anno di iscrizione e si rinnova di tre anni in tre anni. Questo è indispensabile per garantire continuità nel tempo della copertura.

Quindi i Soci devono rispettare le durate associative a prescindere da un eventuale aumento dei contributi.

In quanto Enti Non Profit di Terzo settore garantiamo assistenza a vita intera e non esercitiamo mai diritto di recesso. Chiediamo ai Soci di poter recedere solo nelle finestre temporali triennali.

Le Mutue non sono soggette alle norme previste per i contratti bancari e assicurativi che prevedono la possibilità di recesso unilaterale se mutano le condizioni economiche dei servizi resi. Questo proprio perché non c'è una posizione di superiorità dell'impresa nei confronti del consumatore. Nelle Mutue si è tutti Soci alla pari e tutti contribuiscono, accettando le regole di funzionamento, alla sostenibilità ed efficienza.

Nelle Mutue quindi i Soci sono chiamati responsabilmente a versare contributi maggiori per far fronte ai maggiori costi delle erogazioni sanitarie.

Se prendiamo la sua posizione individuale, Lei ha potuto fruire di numerose prestazioni e sicuramente ha potuto contare sulla mutualità generale. Proprio perché ci ha dimostrato che il Suo tenore di vita è cambiato, Le abbiamo proposto di passare ad una copertura meno onerosa e ovviamente meno ampia dell'attuale.

Quindi la invitiamo a non considerare la nostra proposta di transitare ad una formula inferiore fino alla prossima scadenza del rapporto associativo come inaccettabile, in quanto Le stiamo venendo incontro con molta comprensione e flessibilità.

Ribadiamo che le richieste di rispetto delle condizioni statutarie e regolamentari e di versamento contributivo, non hanno lo scopo di arricchire qualcuno, ma solo esclusivamente di garantire la sostenibilità della gestione e il buon funzionamento della Mutua nell'interesse di tutti i Soci. Grazie della comprensione.



Assistenza in continuità assistenziale
CAMPA
Assistenza Essenziale Integrativa

Per sostenere i bisogni socio-assistenziali e realizzare sempre meglio le finalità mutualistiche e solidali di CAMPA.

Destina il tuo 5XMILLE a CAMPA SMS ETS

C.F. 80049250378

Scegli di destinare il tuo 5XMILLE a CAMPA e ci aiuterai a sostenere iniziative di particolare rilevanza sociale a beneficio dei nostri assistiti in condizione di maggiore fragilità e vulnerabilità, che saranno poi opportunamente documentate.

CAMPA
ammessa al
riparto del
5 per 1000

L'importo derivante dalla destinazione del **5XMILLE** nelle **Dichiarazioni Redditi 2024** è stato di **€ 4.629** e destinato a integrare una spesa di **particolare rilevanza sociale**.

SOCIETÀ DI MUTUO SOCCORSO



Mutua Sanitaria Integrativa



**METTI AL RIPARO
LA TUA SALUTE
A LUNGO TERMINE
SCEGLIENDO
CAMPA**

**UNA VITA SERENA
con prevenzione
salute e benessere!**

- ✓ **Visite ed esami senza liste d'attesa.**
- ✓ **Rimborso di tutte le spese mediche.**
- ✓ Prestazioni **senza anticipo della spesa** nei centri convenzionati.
- ✓ **Prevenzione diagnostica mirata.**
- ✓ Copertura **senza limiti di età** a vita intera.
- ✓ **Massimale illimitato** per Grandi Interventi Chirurgici.
- ✓ Rimborso delle **spese odontoiatriche.**
- ✓ **Tutela dell'autosufficienza** con sussidio mensile **per tutta la vita.**